



communiqué de presse
Aubusson, mars 2016

RÉHABILITATION DE L'ANCIENNE ÉCOLE NATIONALE D'ART DÉCORATIF D'AUBUSSON UN ÉCRIN POUR LA TAPISSERIE D'AUBUSSON

L'École Nationale d'Art Décoratif (ENAD) d'Aubusson, créée en 1884, fait partie, avec Linoges et Paris, des trois premières Écoles Nationales d'Art Décoratif qui ont ouvert leurs portes en France à la fin du XIX^{ème} siècle.

Le bâtiment dans lequel la Cité internationale de la tapisserie prend place à partir de l'été 2016 a été construit en 1969, d'après les plans de l'architecte Robert Danis. Le complexe comprenait à l'origine deux bâtiments : l'internat et l'externat. Ce dernier constitue un ouvrage emblématique de l'identité d'Aubusson.

Après un chantier en réhabilitation mené par l'agence Terreneuve, il fait aujourd'hui peau neuve pour accueillir la Cité internationale de la tapisserie, qui ouvrira ses portes au public au début de l'été.

La Cité internationale de la tapisserie : projet architectural et muséographique

À l'issue de l'étude de programmation, un concours est organisé en 2012. Les candidats doivent réunir deux compétences : architecture et muséographie avec des équipes *ad hoc*. 79 équipes participent au concours, parmi lesquelles quatre finalistes sont sélectionnés pour produire une esquisse. Trois d'entre eux appuient leurs projets sur la construction d'une extension nouvelle. Seule l'agence Terreneuve, dirigée par Nelly Breton et Olivier Fraïsse, propose, à contre-courant du cahier des charges, de reprendre le bâtiment en sous-œuvre pour créer un immense espace d'exposition creusé à l'endroit où se trouvait à l'origine un préau. Cette proposition architecturale originale est complétée par un projet muséographique remarquable de Frédérique Paoletti et Catherine Rouland. Elle est unanimement retenue par le jury.

Terreneuve fait le choix de mettre l'accent sur la réutilisation d'un maximum d'éléments existants, en prenant appui sur la logique et la flexibilité des trame de l'ancienne école.

Maitrise d'œuvre

Architecture : Agence TERRENEUVE

Nelly Breton & Olivier Fraïsse, architectes mandataires

concours & études : Alice Lévy-Leblond, Tina Sickert, Cyrille Lamouche, Géraldine Bouca, Laurent Carnoy, Camille Bokhobza

chef de projet : Cyrille Lamouche

Muséographie : Atelier PAOLETTI&ROULAND

Frédérique Paoletti & Catherine Rouland, architectes-muséographes

Paysage : Armelle Claude

Armelle Claude, architecte-paysagiste
Estelle Goutaudier, assistante

Économie de la construction : AXIO

Philippe Leygonie, Loïc Devay, économistes

BET fluides : Cap Ingélec

B. Chotard, Bruno Costantini, H. Heude,
Guillaume Cozette, Pascal Boissumeau

BET structure : KHEPHREN

S. Lacoste, L. Chambre, Kamel Aoun.

Acoustique : ALTIA

Fatima Nguyen

Éclairage : ACL

Alexis Coussement, Francesca Gemelli

Graphisme - signalétique : M.Gray

Margaret Gray, Christophe Le Gall, graphistes

Conservation préventive

Art Rescue & Anaïs Ortiz

Il s'agit de réinvestir le bâtiment de l'ENAD pour mettre en valeur ce grand patrimoine français qu'est la tapisserie d'Aubusson en s'appuyant sur un projet global. La Cité internationale de la tapisserie n'est pas seulement un musée. C'est aussi un espace de formation, de création, un centre de ressources. Toutes ces fonctions se nourrissent les unes des autres et cette complémentarité a été au fondement de la réhabilitation du bâtiment et de son aménagement.

Le chantier en quelques dates

2010-2011

Étude de faisabilité (SAM Architectes)

2011

Programmation architecturale et muséographique

Septembre 2012

Concours : le projet de l'agence Terreneuve et de l'Atelier Paoletti & Rouland est unanimement retenu.

Été 2014

Le bâtiment de l'internat est démoli.

Octobre 2014

Démarrage du chantier

14 mars 2016

Livraison officielle du bâtiment.

Mars 2016

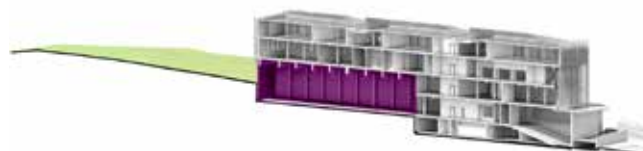
Début de l'installation de la muséographie.

Juin 2016

Finalisation des déménagements et de l'accrochage des œuvres.



avant



après

Reprendre en sous-œuvre le bâtiment : la construction de la Nef des Tentures

Espace-phare du nouveau parcours permanent d'exposition de la Cité internationale de la tapisserie, la Nef des Tentures est une invitation à voyager au travers de six siècles de productions en tapisserie d'Aubusson. Finie la présentation des tapisseries comme des peintures : cet espace de 600 m², dont les dimensions répondent au gigantisme des tapisseries, proposera un parcours chronologique. La scénographie, signée Frédérique Paoletti et Catherine Rouland, évoque, grâce à des décors inspirés du théâtre, l'époque d'origine des tapisseries pour une véritable immersion dans l'univers tissé d'Aubusson.



La construction de cet espace a constitué le tour de force technique du chantier. L'ENAD était bâtie sur un terrain en pente, avec une aile principale sur pilotis en partie haute. L'agence Terreneuve a donc imaginé d'agrandir le bâtiment dans l'emprise de ce volume, en creusant, afin de dégager la hauteur de 7 mètres voulue pour la Nef des Tentures. Cette opération a permis d'étendre le niveau bas tout en s'affranchissant de la structure porteuse (cf. schéma ci-contre). Un jardin clos, imaginé par la paysagiste Armelle Claude, a été créé entre les deux niveaux afin de donner à la Nef un éclairage naturel. Ce dispositif a également rendu possible la création d'un hall d'accueil unique au niveau bas, ouvert à la fois sur le parvis à l'avant du bâtiment et le jardin à l'arrière.



La réalisation a été techniquement complexe puisqu'il a fallu construire des poutres de reprise supportant les deux niveaux supérieurs pour s'affranchir de la trame des poteaux existants de 4x4 mètres et libérer une largeur de 12 mètres entre les nouveaux poteaux. Cette opération délicate est le fruit du travail Bureau d'études techniques Khephren. Elle a permis de libérer ce vaste espace d'environ 600 mètres carrés.

Donner une identité forte au bâtiment : finitions et façades

À l'intérieur, certains espaces sont conservés quasiment en l'état. C'est le cas de l'amphithéâtre de 190 places, situé au rez-de-chaussée, ou encore du centre de ressources, qui prendra place dans l'ancienne bibliothèque de l'ENAD, dont le mobilier, constitué entre autres de fauteuils Bertoia et de chaises Jacobsen, sera réutilisé. La structure originale poutre-poteau de 4 mètres de côté est elle aussi conservée (sauf dans la Nef des Tentures) mais adaptée à de nouveaux usages, par exemple en créant une double hauteur dans le hall d'accueil. Les anciennes cloisons abattues sont matérialisées par des mosaïques de carrelage.



Augmenter les surfaces de réserves et les optimiser

Le déménagement au sein du nouveau bâtiment de la Cité internationale de la tapisserie permettra d'agrandir les surfaces de réserves et ainsi d'améliorer les conditions de conservation des œuvres de la collection. S'agissant d'un chantier en réhabilitation, il a fallu s'adapter aux contraintes du bâtiment pour aménager les réserves et redéployer les collections.

C'est un système de cantilevers qui a été choisi pour concevoir les meubles des réserves afin de gérer au mieux le gigantisme des tapisseries. Certains meubles ont été fabriqués spécialement pour les œuvres en dépôt.

La Cité de la tapisserie dispose désormais d'une zone de travail sur les collections, une nouveauté par rapport à l'ancien musée. Ceci permettra de travailler quotidiennement sur les pièces (études scientifiques, conservation, conditionnement) alors que, jusqu'à présent, ce n'était possible que le mardi, jour de fermeture.

Le déménagement signifiera également le rassemblement de la collection dans un même bâtiment, ce qui n'était pas le cas jusqu'à présent. Bien que situés à des niveaux différents, tous les espaces de réserves seront reliés entre eux par un ascenseur monte-charges.

Le travail de programmation des réserves a été mené en partie au cours d'un chantier-école d'étudiants du master de conservation préventive l'Université Paris 1 - Sorbonne en mars 2011.



Une toile textile pour habiller les façades

Habile rappel des collections textiles de la Cité, une seconde peau de 1215 m² habille les façades du bâtiment.

Création de la graphiste Margaret Gray, ce motif coloré a été obtenu en étirant très fortement des images de tapisseries pour en faire une matière graphique manipulée ensuite sous forme de collages.

Cette toile en grille polyester enduite des éta-blissements FERRARI (Grenoble) a été confectionnée, imprimée et posée par l'entreprise ACS, en partenariat avec Printable (Archiinks). La résistance à l'ensoleillement a été testée sur un équivalent de huit années par le Centre National d'Évaluation de la Photoprotection (CNEP) de Clermont-Ferrand.



Pourquoi un bâtiment en forme de croix ?

C'est un clin d'œil de Robert Danis, architecte du patrimoine formé à l'École de Chaillot, à l'histoire de cette parcelle de terrain, où se trouvait le couvent des Récollets d'Aubusson, fondé par la famille des seigneurs d'Aubusson.

Un chantier hors-normes

Le chantier en réhabilitation de l'ENAD pour l'ouverture de la Cité internationale de la tapisserie fait mentir les ratios habituellement admis pour la construction d'un Musée de France.

Alors que ce type d'opérations dure en général au moins 5 ans entre la désignation des candidats et l'ouverture au public, **3 ans et 10 mois** auront suffi pour la Cité internationale de la tapisserie.

De même, **le mètre carré aura coûté 1 200 € HT en travaux purs**, chiffre bien inférieur aux habituels 2 000 à 2 500 €.

Même constat **pour la muséographie : le mètre carré d'exposition est estimé à environ 1 000 € HT.**

BUDGET : 8,5 MILLIONS D'EUROS HT.

Quelques chiffres.

18 entreprises adjudicataires

Soit un total de 37 entreprises en comptant les sous-traitants. La majorité des entreprises qui sont intervenues sur le chantier sont issues de la région Limousin ainsi que des départements du Puy-de-Dôme et de l'Indre.

180 personnes

Surfaces.

Parcelle : 7 500 m²

Espaces extérieurs : 5 400 m²

Bâtiment : 4 942 m²

dont 680 m² neufs et 575 m² gardés en l'état.

Espaces d'exposition : 1 200 m²

+ 400 m² au Centre Jean-Lurçat

TERRENEUVE

L'agence d'architecture TERRENEUVE a été créée en 2000 à Paris par Nelly Breton et Olivier Fraisse. Désignée lauréate du concours pour le projet de Cité internationale de la tapisserie en 2012, elle remporte la même année le Grand Prix AFEX de l'architecture française dans le monde pour la réalisation du Lycée français Jean Mermoz de Dakar (Sénégal).

Nelly Breton est architecte DPLG et urbaniste IEP. Elle a été architecte conseil à la Direction des Musées de France pour le Ministère de la Culture de 1999 à 2010. Depuis 2008, elle intervient régulièrement à l'Université de Bretagne Occidentale sur l'architecture et la muséographie.

Olivier Fraisse est architecte DPLG. Marqué par son séjour au sein de l'agence d'Henri Tastemain à Rabat lorsqu'il était encore étudiant, il est depuis particulièrement investi dans les projets africains de l'agence, et notamment le Lycée Mermoz à Dakar lauréat du Prix AFEX 2012.

Cyrille Lanouche est architecte diplômé de l'INSA Strasbourg depuis 2008 et collaborateur de l'agence TERRENEUVE depuis 2010. Il a suivi les études et le chantier de la Cité internationale de la tapisserie en tant que chef de projet. Il fait partie de l'équipe lauréate du concours d'urbanisme European 12 pour un projet de renouvellement urbain à Milan.

..... Crédits :

1. Projet architectural. © TERRENEUVE
2. Vue du bâtiment avant les travaux.
© Daniel Rousselot.
- 3&4. La Nef des Tentures, coupe longitudinale.
© TERRENEUVE
5. La Nef des Tentures. © TERRENEUVE
6. La Nef des Tentures (projet muséographique).
© ATELIER PAOLETTI&ROULAND
7. Intérieur de l'ENAD avant travaux. © TERRENEUVE
8. Toile et habillage bois de façade. © TERRENEUVE
9. Le bâtiment vu de haut. © TERRENEUVE

CONTACTS

anne samson communications

Andréa Longrais

andrea@annesamson.com | 01 40 36 84 32

Camille Delavaquerie

camille@annesamson.com | 01 40 36 84 34

Cité internationale de la tapisserie

Rue des Arts BP 89 - 23200 AUBUSSON

Cécile Durant

cecile.durant@cite-tapisserie.fr | 09 72 48 15 64

www.cite-tapisserie.fr

facebook.com/Aubusson.CitArt

@CiteTapisserie

La tapisserie d'Aubusson est inscrite sur la liste représentative du patrimoine culturel immatériel de l'humanité par l'Unesco.

L'Union Européenne et la Région investissent dans ce projet.

